



Manual de Instalación Corporate - Página 1

Manual de Instalación Calipso Corporate



Fecha	6/5/14
Autores	Alan Jofre, Ignacio Mieites
Revisión	3
Notas de la Revisión	se agregaron instrucciones para generar ambientes adicionales de prueba



Indice

- [Introducción](#)
- [Configuración de Base de Datos](#)
 - [PostgreSQL](#)
 - [Configuraciones Extra de la Base de Datos](#)
- [Instalación de BDE](#)
- [Instalación de Corporate](#)
 - [Registrar Licencia](#)
 - [Instalación de Security Service](#)
 - [Verificación con Model Instance Checker](#)
 - [Instalación de Complementos](#)
 - [Instalación de GDebug](#)
 - [Instalación de Interdev](#)
- [Actualización de Versión](#)
- [Backup de Base de Datos](#)
- [Restore de Base de Datos](#)
- [Creación de Ambiente de Pruebas](#)



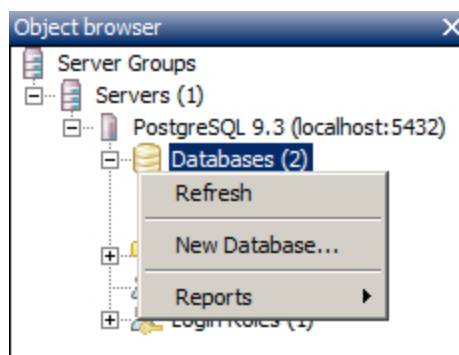
Introducción

El presente manual describe el proceso de instalación y actualización de Calipso Corporate.

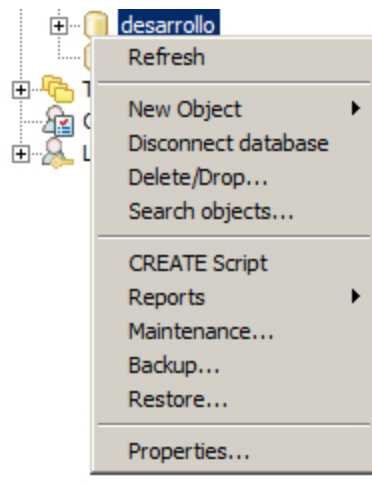
Configuración de Base de Datos

PostgreSQL

- Si el ambiente es nuevo y aún no tiene un motor de base de datos instalado:
 - Instalar el motor de base de datos y el administrador (pgAdmin)
 - Definir usuario y contraseña durante la instalación
 - Puerto: 5432
 - Locale: Spanish-Argentina
- Abrir pgAdmin
- Crear una nueva base:
 - Click derecho en Databases > New Database



- Elijo el nombre de la nueva base
- En las propiedades de la base creada configurar:
 - Variables: Crear una variable llamada "client_encoding" con valor "WIN1252"
 - Privileges: darle a public todo menos all
 - Default privileges: darle a public todo menos all
- Hacer click derecho en la base creada > Restore > Seleccionar el backup de base de datos a restaurar.
 - Si el Restore arroja Exit Code 1: "Errores ignorados durante la recuperación: xxxx", hacer caso omiso



Configuraciones Extra de la Base de Datos

Dado que al crear una base en PostgreSQL las propiedades default pueden provocar incompatibilidades, ejecutaremos los siguientes comandos en la base creada para asegurarnos que las propiedades sean correctas.

```
ALTER DATABASE [nombre base] SET standard_conforming_strings='off';
```

```
ALTER DATABASE [nombre base] SET client_encoding='win1252';
```

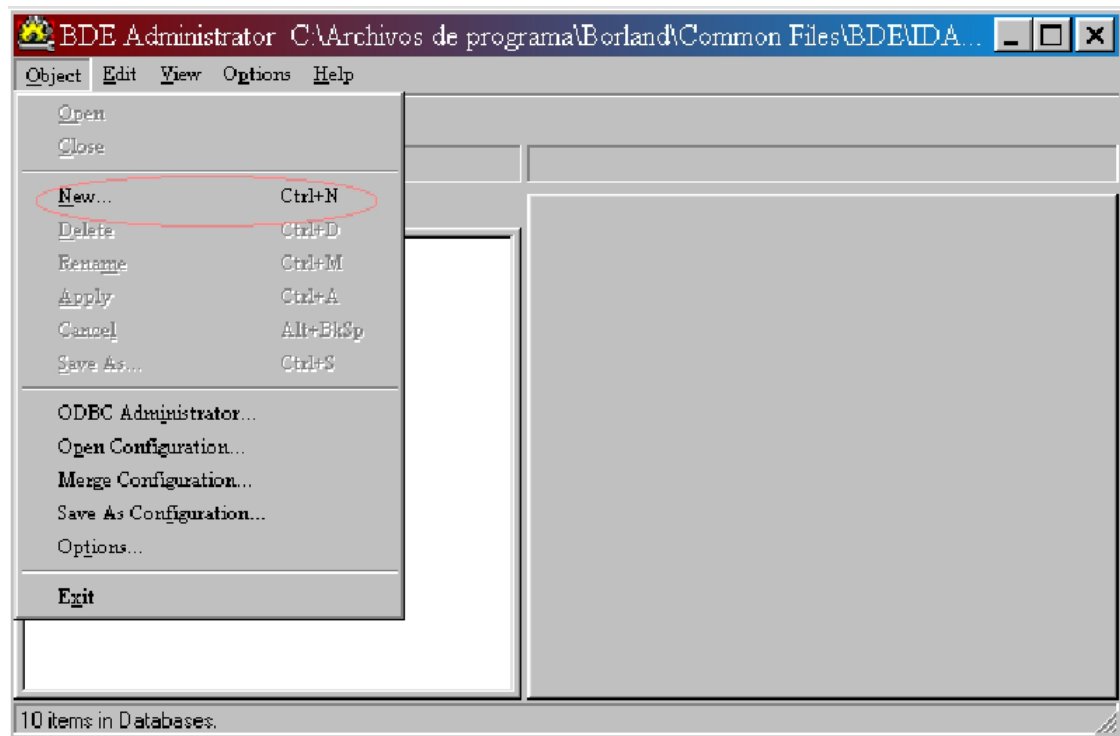
Instalación de BDE

La instalación de BDE sólo es necesaria si la base de datos a usar es MSSQL Server. Para instalar la BDE, debemos Copiar la carpeta BDE5 (provista por Calipso) al disco rígido y ejecutar la aplicación bdeadmin.exe dentro de la misma.

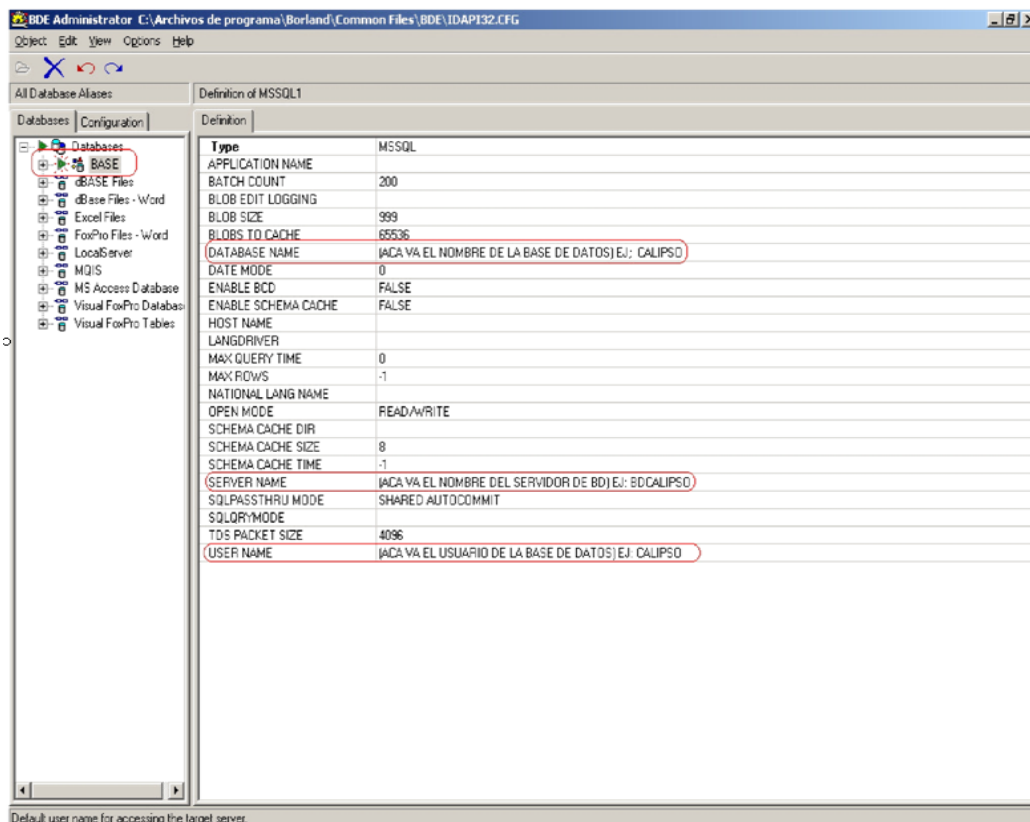
Usuario: Calipso

Clave: 1

Crear en BDE, el alias que usará Calipso para conectarse con el motor de base de datos. Seleccionamos del Menú "Object", la opción New, y elegimos el driver que queremos utilizar, que dependerá de la base de datos que utilizemos.



Luego les damos un nombre a la instancia y la configuramos para que se conecte con la base de datos que deseamos.



En Database Name debemos colocar el nombre de la base de datos que creamos en el motor, y en Server Name debemos colocar el nombre del Server en el que se encuentra la BD.



Parámetros por Default:

En CONFIGURACIÓN \ DRIVERS \ NATIVE \ MSSQL deben ir los siguientes valores:

- BLOB SIZE: 1000 BLOBS
- TO CACHE: 65536 MAX
- QUERY TIME: 0

En CONFIGURACIÓN \ SYSTEM \ INIT

- LANGDRIVER PDOX ANSI: Spanish
- MAXBUFSIZE: 4096
- SHARED MEN SIZE: 32512
- MENSIZE: depende de la configuración del equipo Default 512

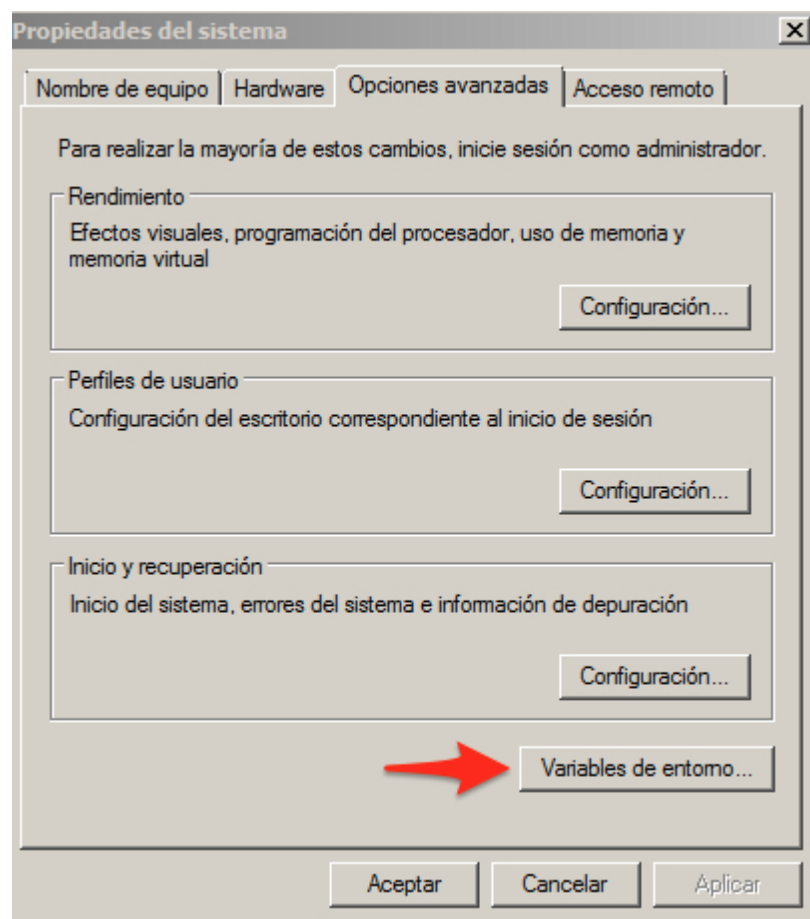
Cerrar BDE y ejecutarla de vuelta.

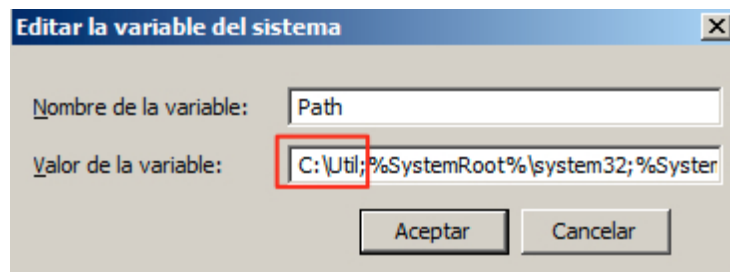
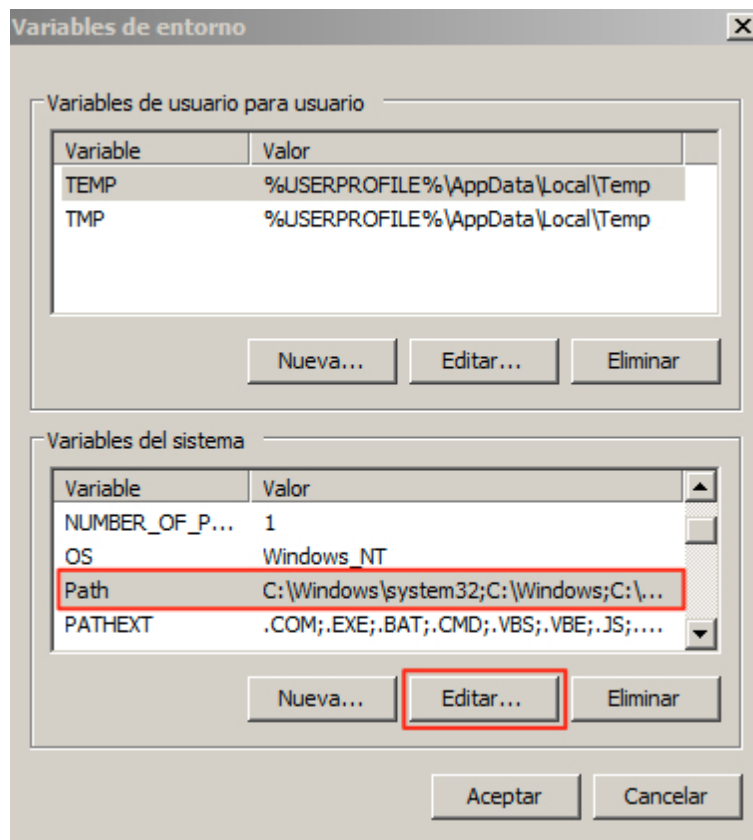
Probar conexión vía BDE haciendo doble click en cada uno de los alias e indicando el usuario y password correctos.



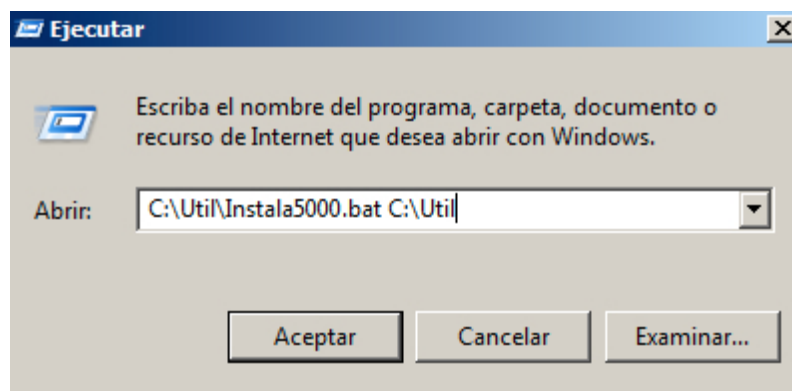
Instalación de Corporate

- Copiar la carpeta Util al directorio C: del servidor de aplicaciones.
- Contactar al personal de calipso para configurar la llave en el servidor.
- Durante el proceso de instalación se hace referencia a BDE, dichas instrucciones sólo deben tenerse en cuenta si se está utilizando MSSQL Server.
- Agregar "C:\Util\" a la variable Path de Windows y reiniciar el equipo.





- Edito el archivo instala5000.bat
 - Reemplazar los "%1" por "C:\Util".
 - Reemplazar los "tregsvr" por "C:\Util\tregsvr".
- Menu de Inicio > Ejecutar... > "C:\Util\Instala5000.bat C:\Util"



```

C:\Windows\system32\cmd.exe

Antes de continuar verifique los siguientes puntos:
1-La BDE debe tener los alias DISTRSYS, DISTROBJ Y REPORTTOOL
2-Probar que cada alias conecte con el servidor de base de datos
3-Colocar el directorio de sistema de Corporate en el Path. (EJEMPLO "C:\UTIL")
4-Si el directorio no estaba en el Path,
  hay que reiniciar el equipo antes de seguir.

SI NO ESTA SEGURO CANCELE PULSANDO CTRL C

Presione una tecla para continuar . . .

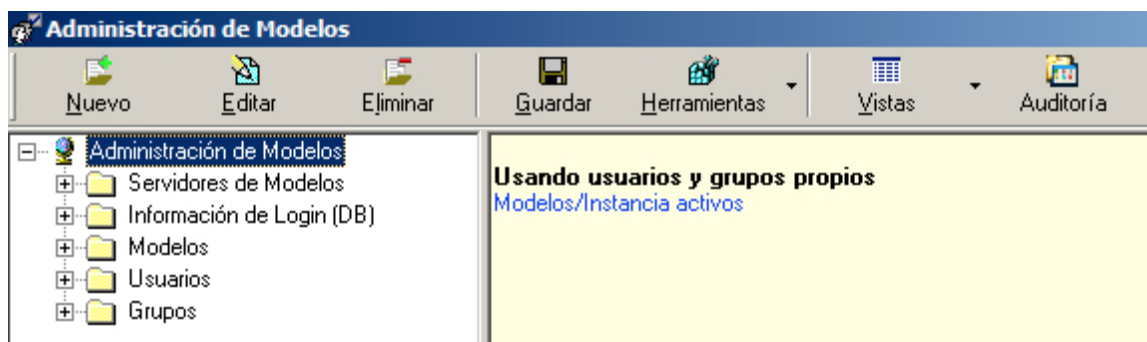
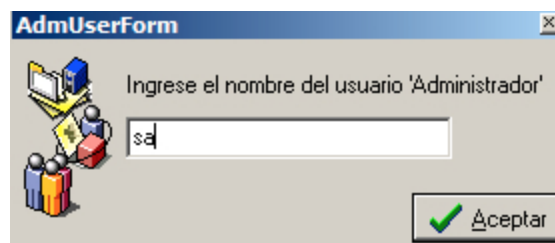
Borland Turbo Register Server -- COM Server Registration utility.
Version 1.1. Copyright (c) 1997,99 Inprise Corporation

Type library name: C:\Util\BPM.tlb
Type library GUID: {616A7641-8AC5-11D2-9730-00002168448E}

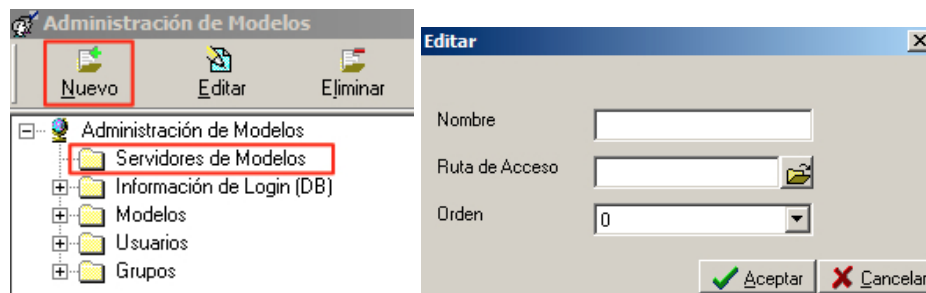
Type library successfully registered!
SE COMPLETO LA REGISTRACIÓN

Presione una tecla para continuar . . .
  
```

- En la carpeta Util, ejecutar ModelSecExplorer. El mismo pedirá el nombre del usuario administrador, por convención se usa "sa".



- Dar de alta los siguientes Servidores de Modelos



- Nombre: COMBasicClasses
- Ruta de Acceso: C:\Util\COMBasicClasses.dll
- Orden: 0

- Nombre: BPM
- Ruta de Acceso: C:\Util\BPM.dll
- Orden: 1

- Nombre: CalCorpLib
- Ruta de Acceso: C:\Util\CalCorpLib.dll
- Orden: 2

Nombre	Ruta de Acceso	Orden
COMBasicClasses	C:\Util\COMBasicClasses.dll	0
BPM	C:\Util\BPM.dll	1
CalCorpLib	C:\Util\CalCorpLib.dll	2

- De estar usando MSSQL, en este momento hay que configurar BDE para trabajar con

- Crear una nueva entrada en Información de Login (DB)
 - Nombre: nombre de la conexión.
 - Usuario/Contraseña: usuario y contraseña de la base de datos con acceso a la base a utilizar.
 - Tipo: selecciono el motor de base de datos utilizado.
 - Host/Puerto: dirección IP y puerto del motor de base de datos.
 - Base de datos: nombre de la base de datos.



Información de Login

Configuración General

Nombre: PostgreSQL

Usuario: postgres

Contraseña: xxxxxxxx

Configuración Detallada

Tipo: stPostgreSQL

Host: 127.0.0.1

Puerto: 5432

Base de datos: desarrollo

Configuración Adicional

☐ Oracle 9 o Superior

☐ Rownum en subquery (oracle)

Aceptar Cancelar

- Creo una nueva entrada en Modelos
 - Nombre: Calipso
 - Clase Raíz: APPCALIPSO
 - Extensiones: "CorporateFuncitons=C:\Util\CorporateFunctions.dll|" (ver pantallazos a continuación)

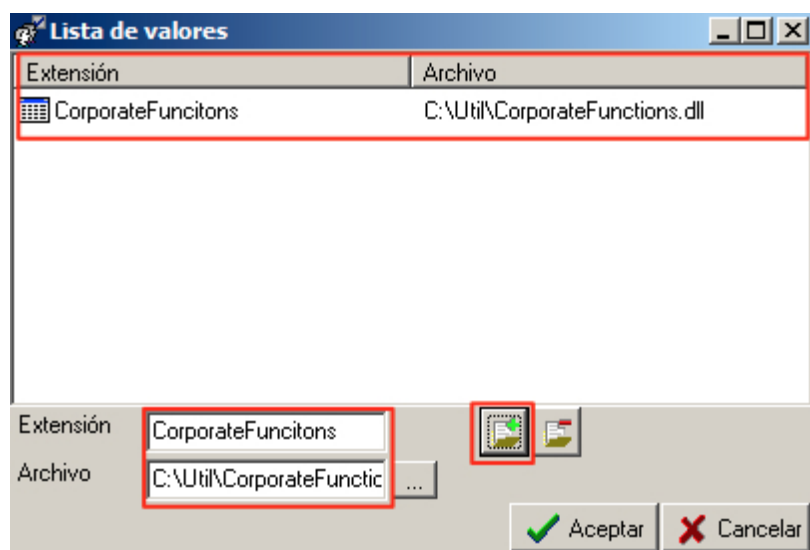
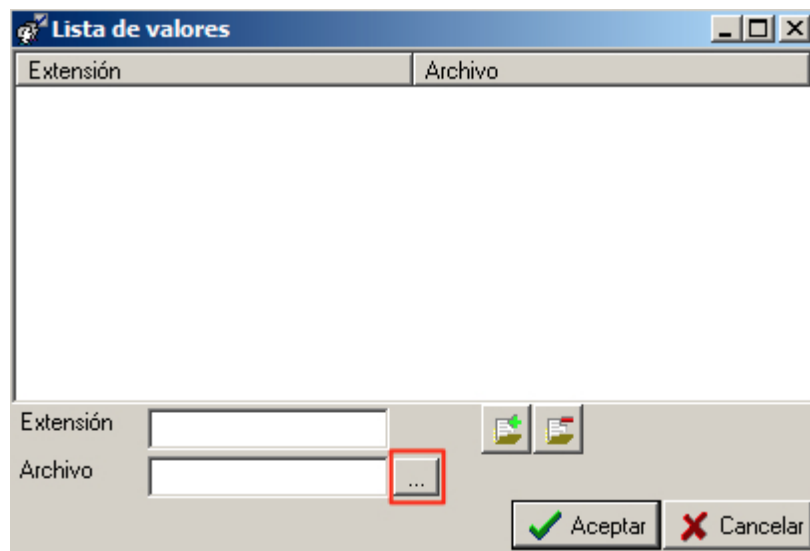
Editar

Nombre: Calipso

Clase Raíz: APPCALIPSO

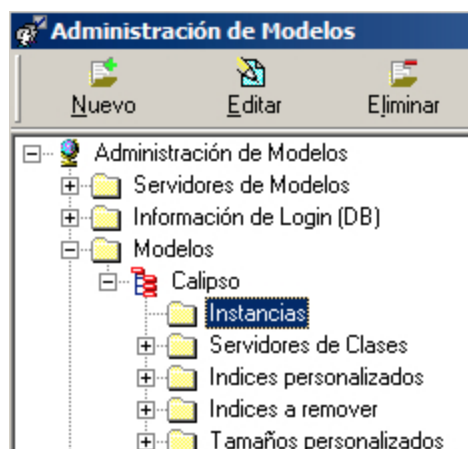
Extensiones: ...

Aceptar Cancelar



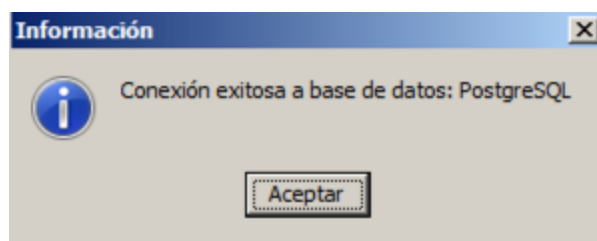
NOTA: Para ver el nuevo modelo en el árbol puede que sea necesario Guardar, cerrar ModelSecExplorer y abrirlo nuevamente.

- Creo una nueva entrada en Instancias





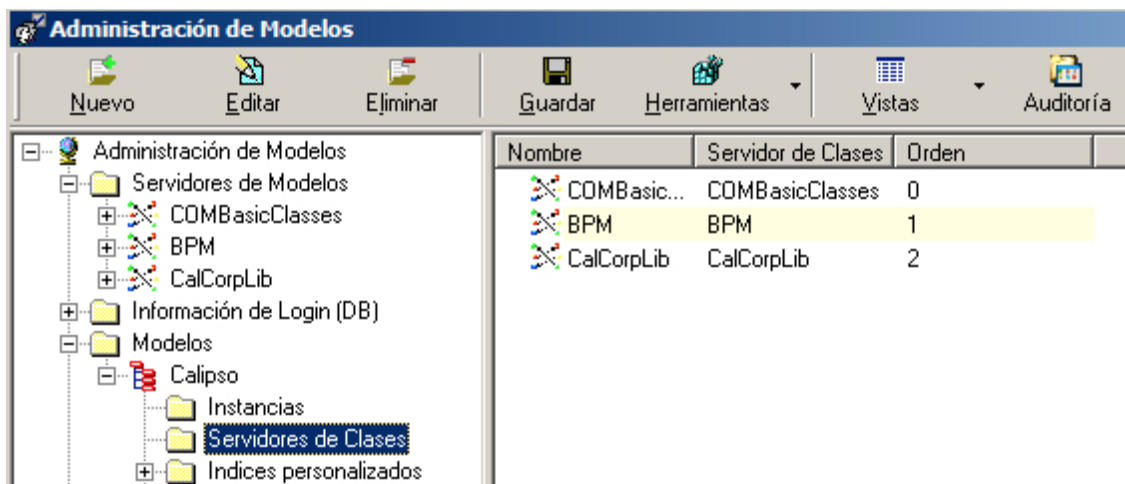
- Ingresamos los datos requeridos
 - Nombre: nombre de la instancia
 - Activa: chequeada
 - Usar Tipo de dato GUID nativo: chequeada
- Si estamos usando PostgreSQL
 - Será necesario copiar a la carpeta Util los .dll incluidos en el .zip llamado “DLL Corporate para Postgres.zip”
 - Tipo de conexión: ZL
 - DB Principal: selecciono el nombre de la DB que di de alta anteriormente
- Una vez completados los datos, hacemos click en “Probar” para chequear que la instancia se conecte correctamente a la base de datos.



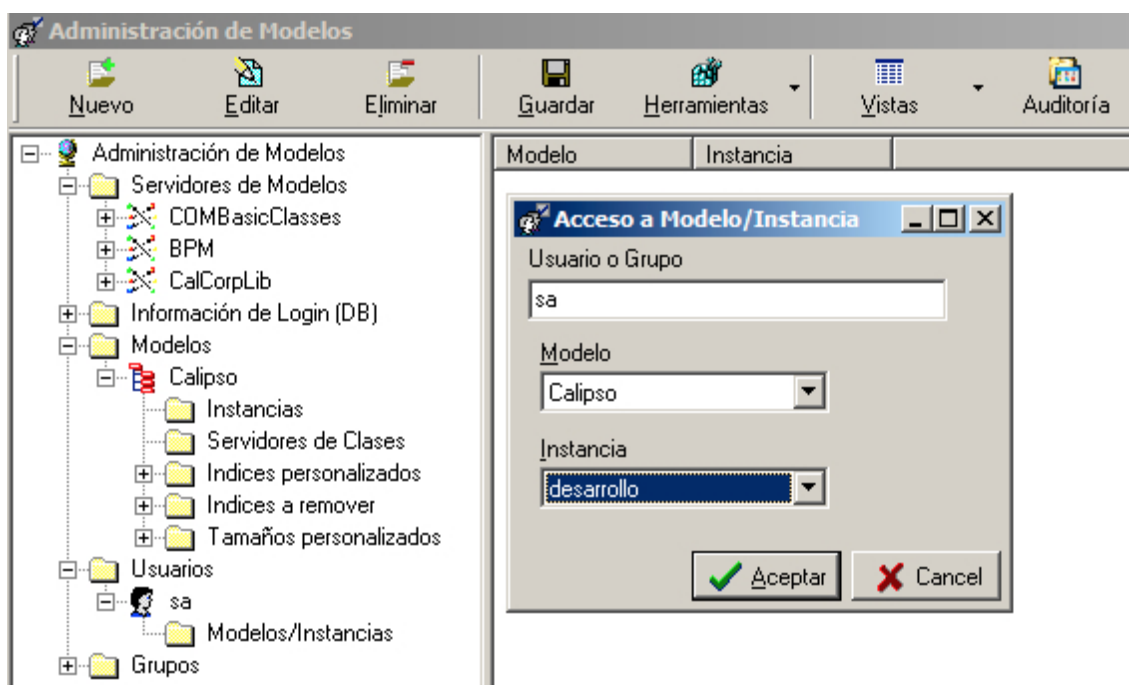
- Dar de alta los siguientes Servidores de Clases, que tendrán la misma información que los Servidores de Modelos
 - Nombre: COMBasicClasses
 - Servidores de Clases: COMBasicClasses
 - Orden: 0

- Nombre: BPM
- Ruta de Acceso: BPM
- Orden: 1

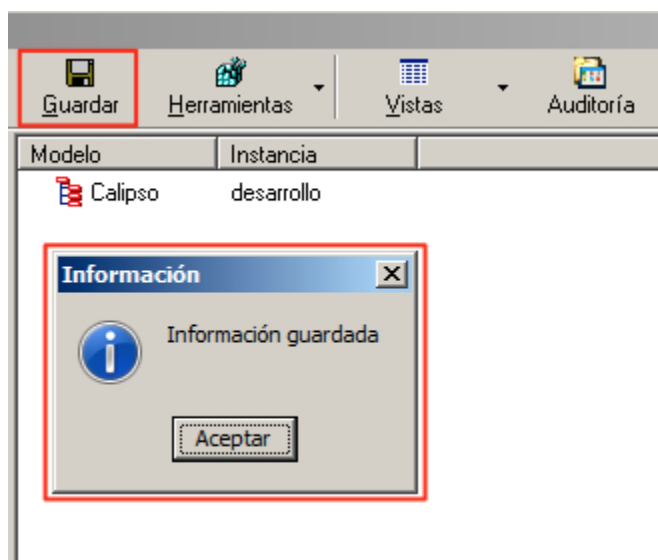
- Nombre: CalCorpLib
- Ruta de Acceso: CalCorpLib
- Orden: 2



- Ahora daremos acceso al usuario administrador creado "sa" a la instancia creada.
 - ¿usuario dentro del mismo encontramos la carpeta Modelos/Instancias.
 - Dentro de esta carpeta creamos una nueva entrada para especificar el acceso a la instancia deseada.



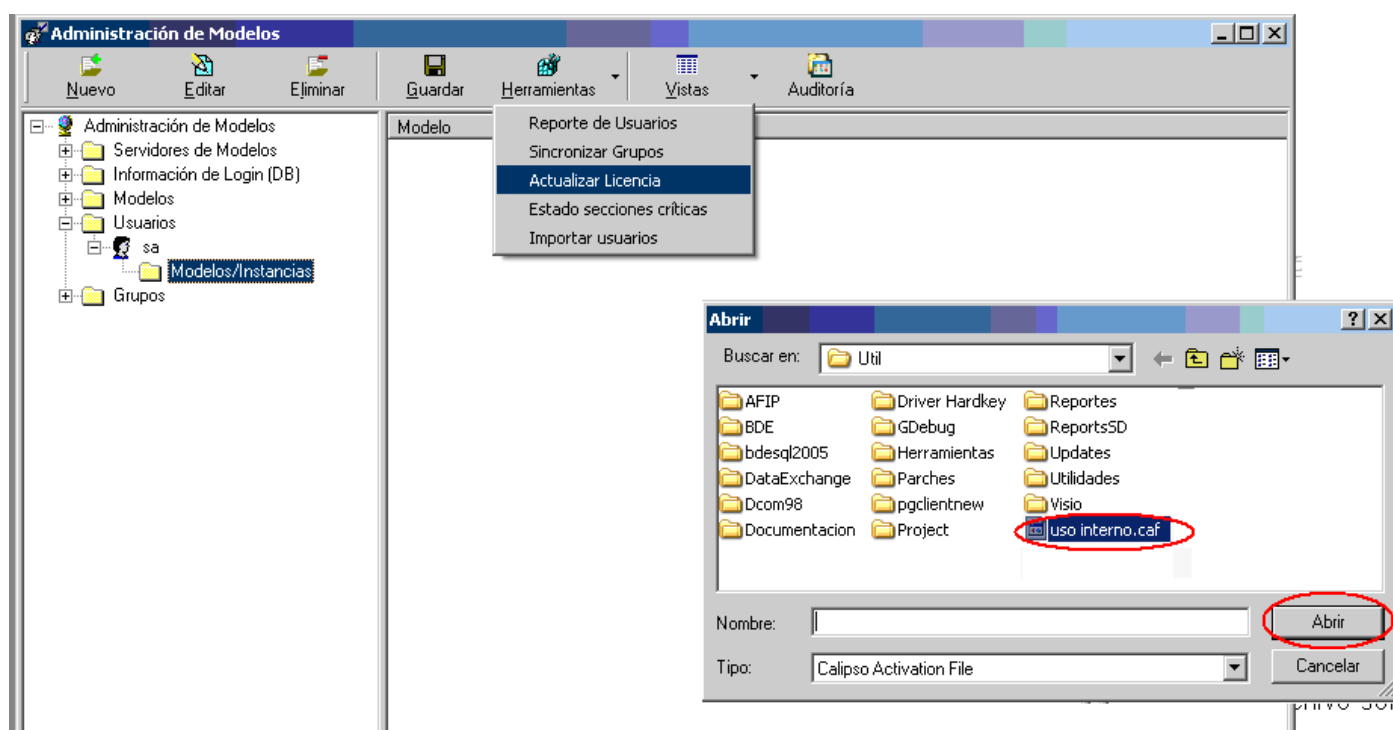
- Guardo los cambios haciendo click en el icono Guardar, luego podemos cerrar ModelSecExplorer.



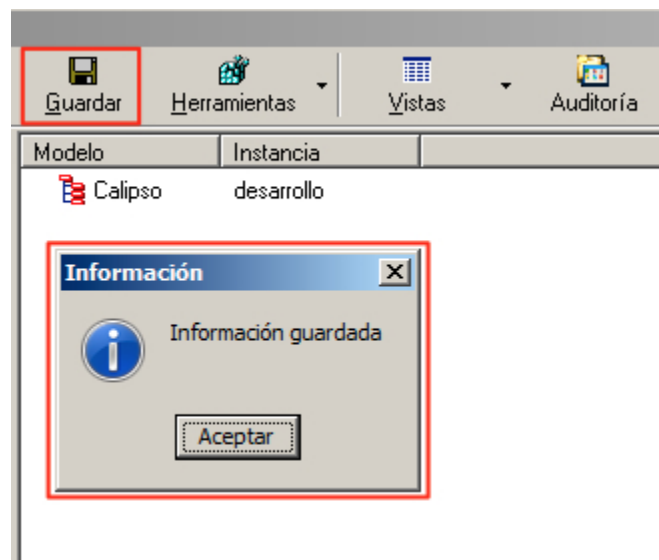
Registrar Licencia

El registro de licencia se realiza únicamente cuando no se tiene la llave física. Tener muy en cuenta que el registro de este archivo solo dura 24hs luego caduca y se tendrá que pedir uno nuevo.

- Herramientas -> Actualizar Licencias -> Seleccionar el archivo .CAF que contiene las licencias -> Abrir



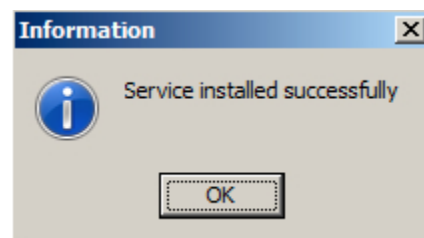
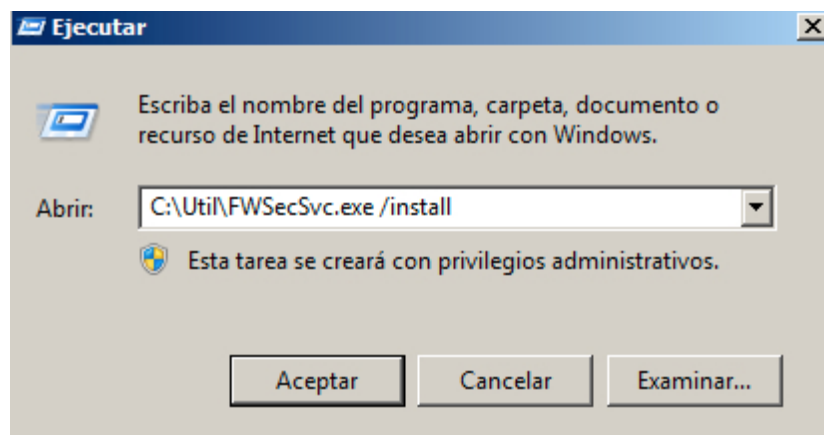
- Guardo los cambios haciendo click en el icono Guardar, luego podemos cerrar ModelSecExplorer.



Instalación de Security Service

FWSecurityServer puede ser instalado como servicio, evitando así tener que iniciarlo antes de ejecutar el CExplorer.

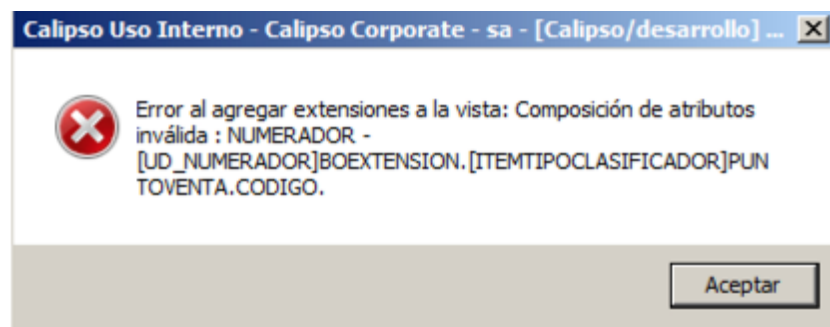
- Instalo Security Service ejecutando “C:\Util\FWSecSvc.exe /install”
- Inicio > Herramientas Administrativas > Servicios. Verifico que el servicio haya quedado instalado, esté iniciado y que el modo de inicio del mismo sea “Automático”.



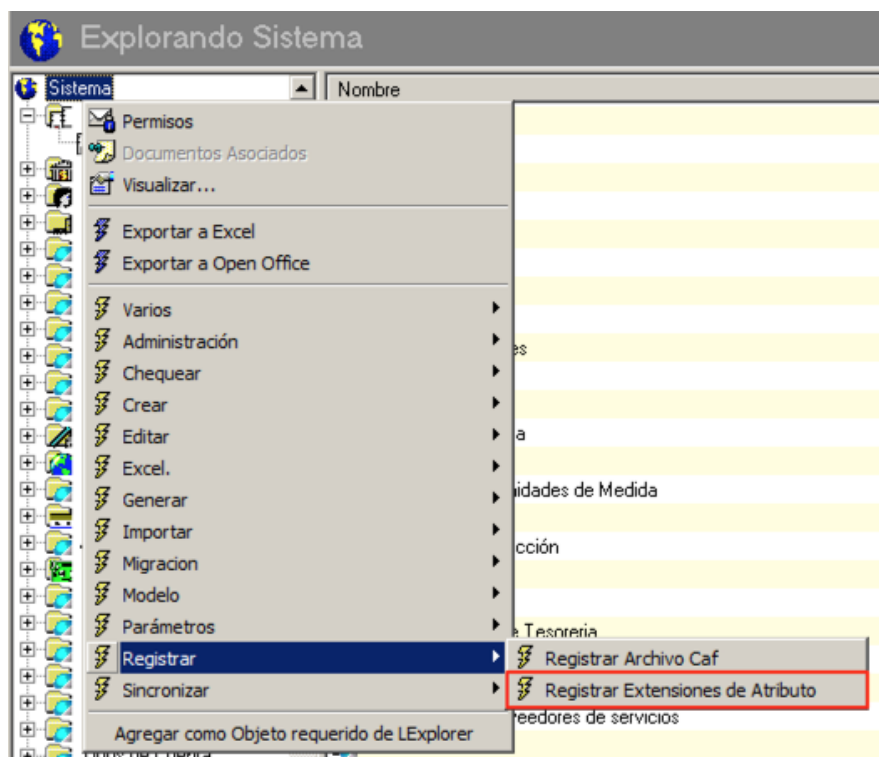
Firewall de Windows	Firewall de ...	Iniciado	Automático	Servicio local
FWSecurityService		Iniciado	Automático	Sistema local
Hora de Windows	Mantiene la...		Manual	Servicio local
Host de proveedor de detección de ...	El servicio ...		Manual	Servicio local

Verificación con Model Instance Checker

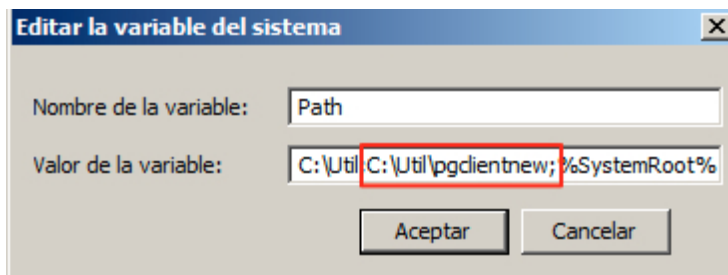
Una vez completados los pasos anteriores, debemos verificar el modelo importado a la base de datos haciendo uso del Model Instance Checker. Esto se hace para que Corporate identifique correctamente la composición de atributos, de no hacerlo, al usar el sistema veríamos errores similares al siguiente.



- El primer paso entonces, es registrar extensiones de atributo desde Corporate.
 - Ejecuto Corporate Explorer
 - Ingreso el usuario “sa” creado anteriormente
 - Click derecho en Sistema > Registrar > Registrar Extensiones de Atributo
 - Salgo de Corporate Explorer



- Antes de ejecutar ModelInstanceChecker, debemos agregar “C:\Util\pgclientnew” al path de Windows.



- Ahora en la carpeta Util ejecutamos ModelInstanceChecker, seleccionamos la instancia y hacemos una “Verificación Completa”.
 - Cuando pregunte: “¿Desea ejecutar procesos iniciales?”, contestar “Si”
 - Cuando pregunte: “Se borrarán los campos ... ¿desea continuar?”, contestar “Si”



- Una vez terminados los pasos anteriores, ya estamos en condiciones de abrir el Corporate Explorer y comenzar a operar con el sistema con los usuarios creados.

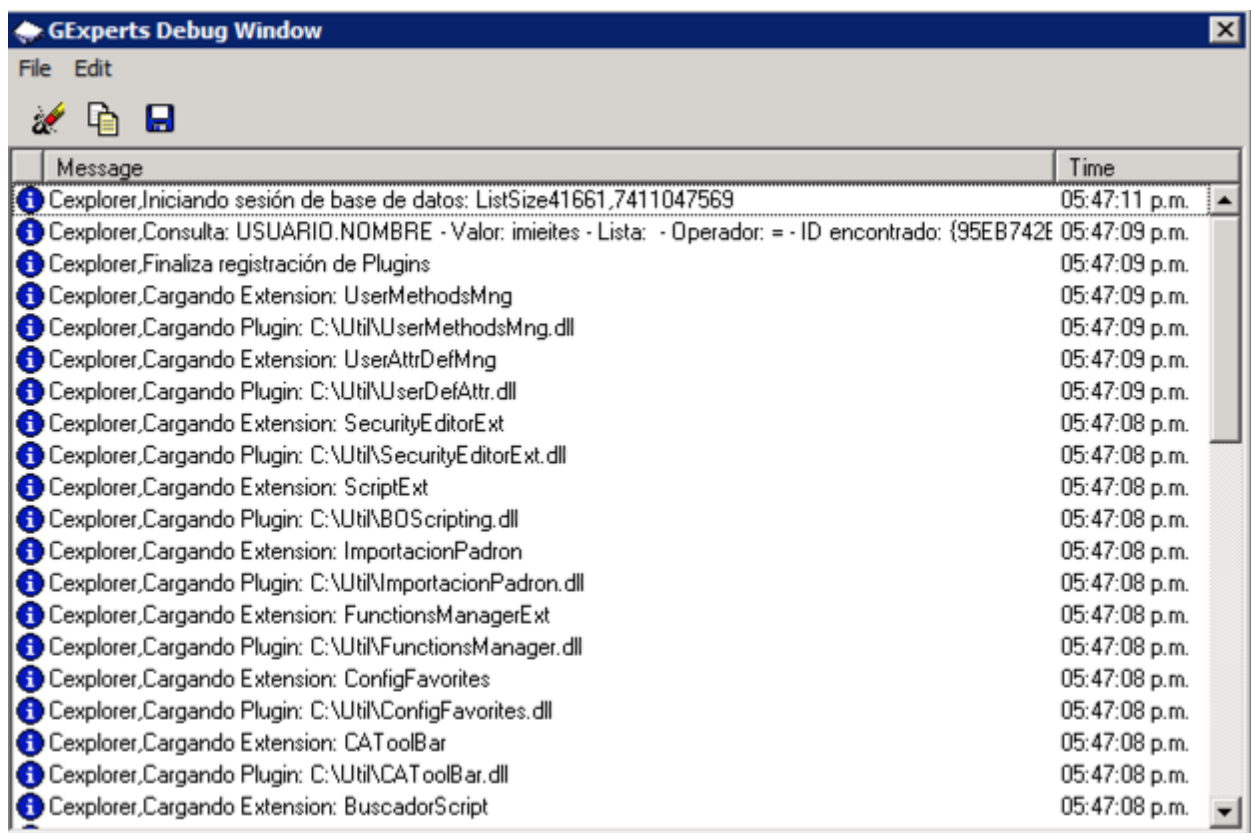
Instalación de Complementos

- Ingreso a Calipso Corporate
- Herramientas > Complementos > Agregar
- Instalo el complemento deseado seleccionando el archivo .dll correspondiente.
 - Para el complemento de Administrador de Vistas: boviewdefmng
 - Para el complemento de métodos de usuario: UserMethodsMng

Debuggers

Instalación de GDebug

La utilidad “GExperts Debug Window” o “GDebug” es una utilidad que permite ver en tiempo real las tareas que está ejecutando Corporate Explorer.



Para ingresar a GDebug, busco el ejecutable GDebug.exe en la carpeta Util y lo ejecuto.

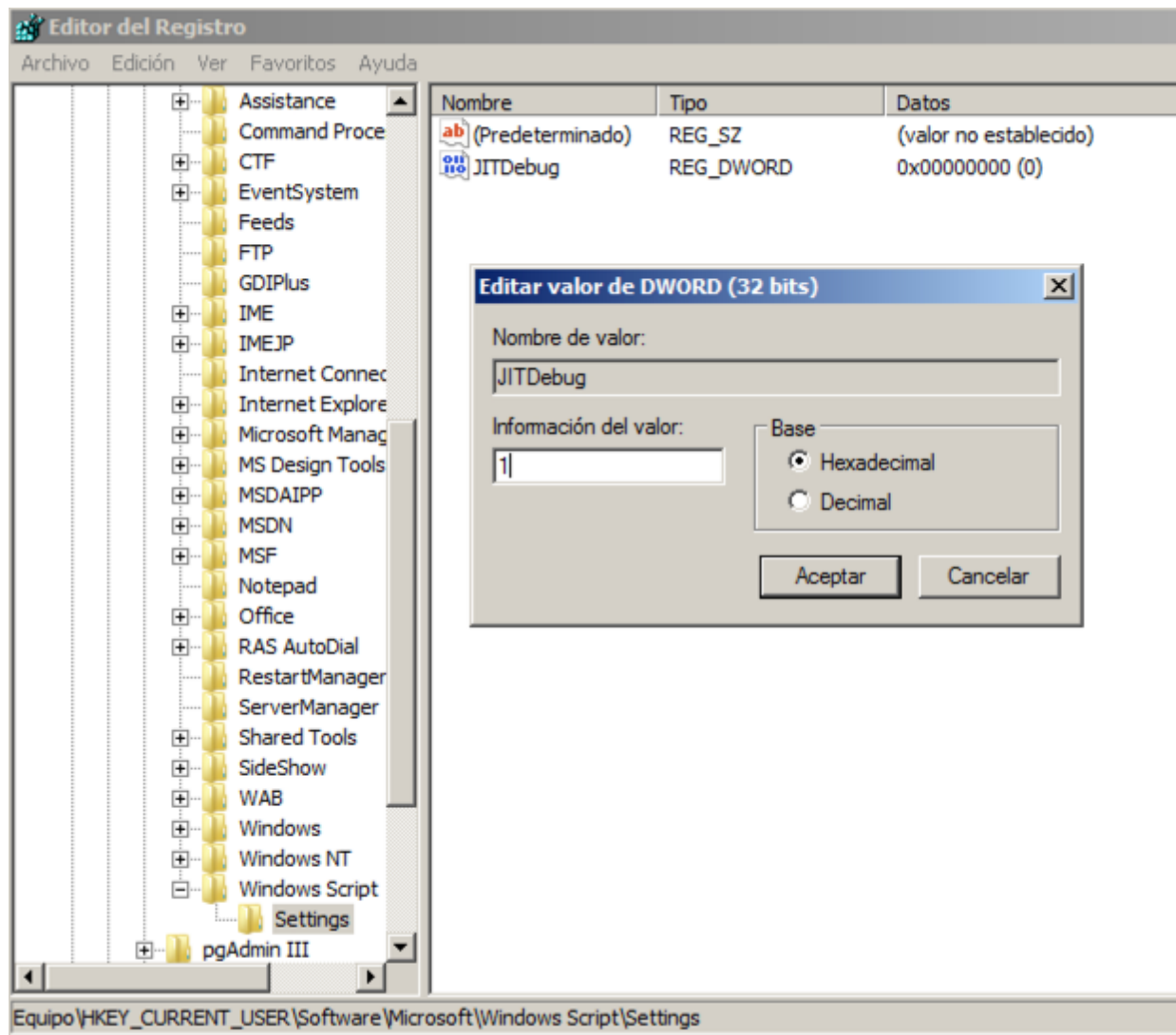
De no encontrarlo, contacto al personal de Calipso para que provean el ejecutable junto con las librerías necesarias. Una vez recibidos los archivos necesarios, sólo los tengo que copiar al directorio Util.

Instalación de Interdev

Para hacer debugging de los scripts que se usan dentro de las modelizaciones de Calipso Corporate, se utiliza Interdev, utilidad contenida en MS Visual Studio.

Luego de instalar una versión de MS Visual Studio que incluya Interdev, para utilizarlo debemos modificar desde regedit el siguiente registro.

HKEY_CURRENT_USER/Software/Microsoft/Windows Script/Settings/JITDebug
Información del Valor: 1



Actualización de Versión

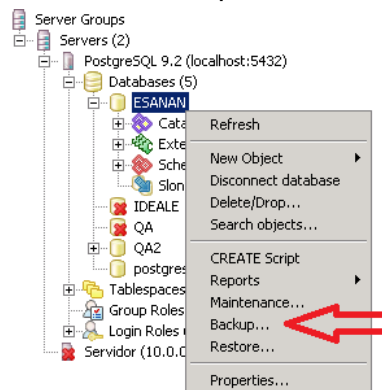
- Voy a la configuración de Servicios de Windows y detengo el FWSecurityService
- Hago una copia de la carpeta Util por razones de seguridad. Tendremos entonces 2 carpetas, Util y Util_Backup.
- Copio el contenido de la nueva carpeta Util provista a la carpeta Util en el servidor.
- Cambio la llave de acuerdo a las instrucciones del personal de Calipso.
- Copio el store.bin de Util_Backup a la carpeta Util para asegurarme de que los perfiles de seguridad se mantienen.
- Entro a Corporate Explorer y registro extensiones de atributo.
- Ingreso a ModelInstanceChecker > Verificación Completa.



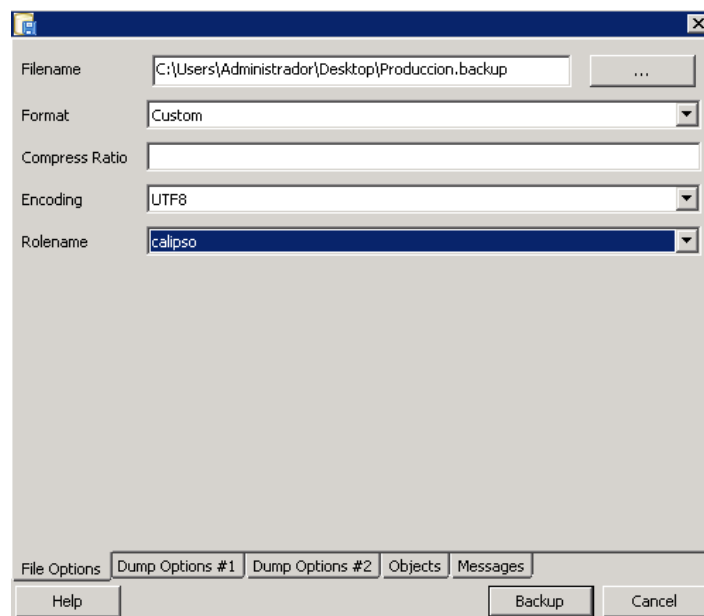
Backup de Base de Datos

A continuación vemos los pasos a seguir para hacer un backup y/o restaurar una base de datos usada por Calipso Corporate. En el ejemplo usaremos PostgreSQL, pero el mismo procedimiento se aplica a cualquier motor de base de datos usado.

En pgAdmin hago click derecho en la base a backupear.



En la ventana que se muestra, nos pide las opciones para el backup.



- Filename: El archivo resultante del backup.
- Format: Custom
- Encoding: UTF8
- Rolename: Calipso (usamos este porque es el owner de la DB)

Doy click en “Backup” y espero a que el proceso termine con Exit Code 0 (sin errores).



Restore de Base de Datos

Cuando el archivo de backup ya está listo, lo puedo usar para reemplazar una base existente o una recientemente creada, como sucede a la hora de crear ambientes de prueba.

En algunas bases de datos, **el restoreo sobre bases de datos preexistentes puede fallar a causa de un lockeo de base**. Para evitar esto, lo que podemos hacer es borrar la base de datos a reemplazar y crearla nuevamente con el mismo nombre.

Para borrarla, primero hay que eliminar los procesos corriendo en la misma. Para esto me dirijo a Server Status, selecciono los procesos de la base, y luego detengo ese proceso. Una vez hecho esto, borro la base y la creo nuevamente (ver pantallazos a continuación).

The first screenshot shows the 'pgAdmin III' interface. The 'Server Status' window is open, displaying a table of processes. A red box highlights the 'Application' column, and another red box highlights the 'Database' column. The 'Locks' window is also open, showing a table of locks. The 'New Database...' dialog box is open, showing the 'Name' field with the value 'QA2'.

P..	Application	Database	User	Client	Client start
8980		ESANAN	calipso	::1:49423	2013-10-21 14:52:...
3184		ESANAN	calipso	::1:49433	2013-10-21 14:52:...
9152		ESANAN	calipso	::1:49548	2013-10-21 14:56:...
8140		QA2	calipso	::1:55210	2013-10-22 15:54:...
7032	pgAdmin III - Br...	QA2	postgres	::1:54529	2013-10-22 15:37:...
7896		QA2	calipso	::1:55223	2013-10-22 15:54:...
8864		QA2	calipso	::1:55205	2013-10-22 15:54:...
4296	pgAdmin III - Br...	postgres	postgres	::1:60723	2013-10-22 13:58:...
5964	pgAdmin III - Br...	postgres	postgres	::1:62891	2013-10-20 23:01:...

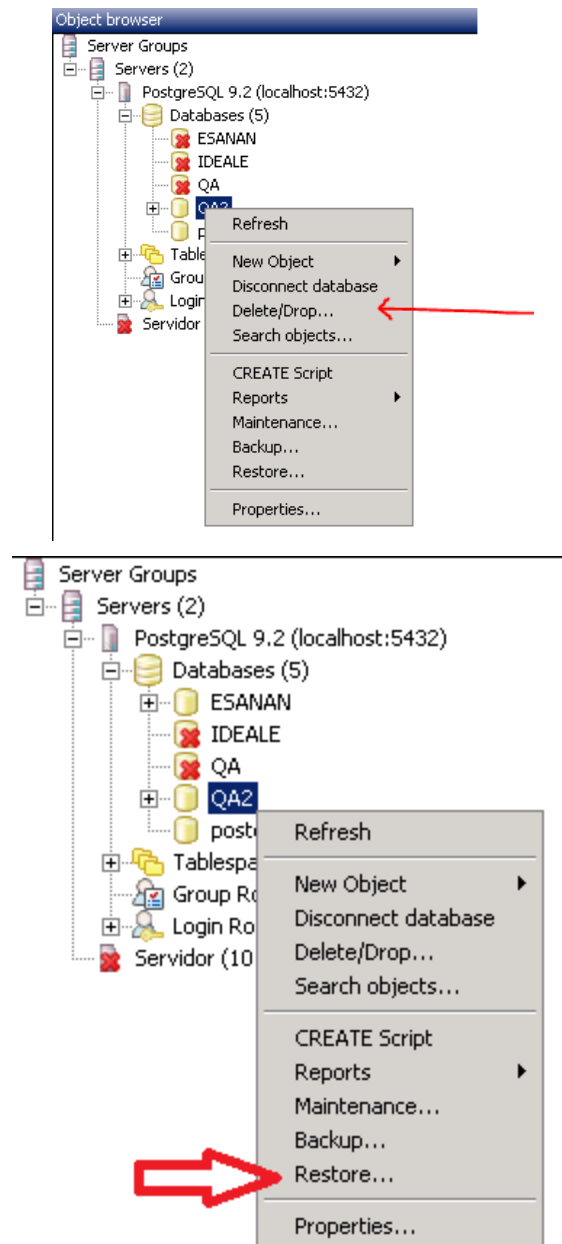
PID	Database	Relation	User	XID	TX	Mode	Granted	Start
3184			calipso	79/188	79/188	ExclusiveL...	Yes	2013...
4240	ESANAN	pg_type_...	calipso	6/53003	6/53003	AccessSha...	Yes	2013...
4240	ESANAN	161045	calipso	6/53003	6/53003	AccessSha...	Yes	2013...
4240	ESANAN	pg_type	calipso	6/53003	6/53003	AccessSha...	Yes	2013...
4240	ESANAN	161050	calipso	6/53003	6/53003	AccessSha...	Yes	2013...
4240	ESANAN	161040	calipso	6/53003	6/53003	AccessSha...	Yes	2013...
4240	ESANAN	162123	calipso	6/53003	6/53003	AccessSha...	Yes	2013...
4240	ESANAN	pg_attrde...	calipso	6/53003	6/53003	AccessSha...	Yes	2013...
4240	ESANAN	160128	calipso	6/53003	6/53003	AccessSha...	Yes	2013...

XID	Global ID	Time	Owner	Dat
-----	-----------	------	-------	-----

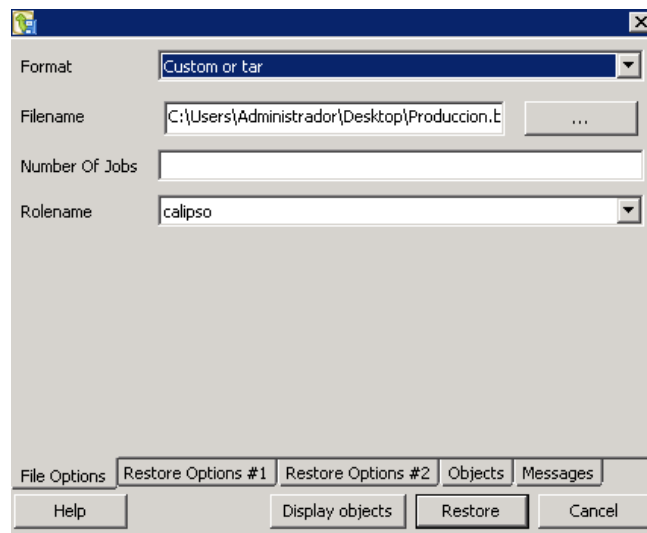
Name	OID	Owner	Comment
QA2			



Ahora ya puedo restaurarla. Doy click derecho y selecciono “Restore”.



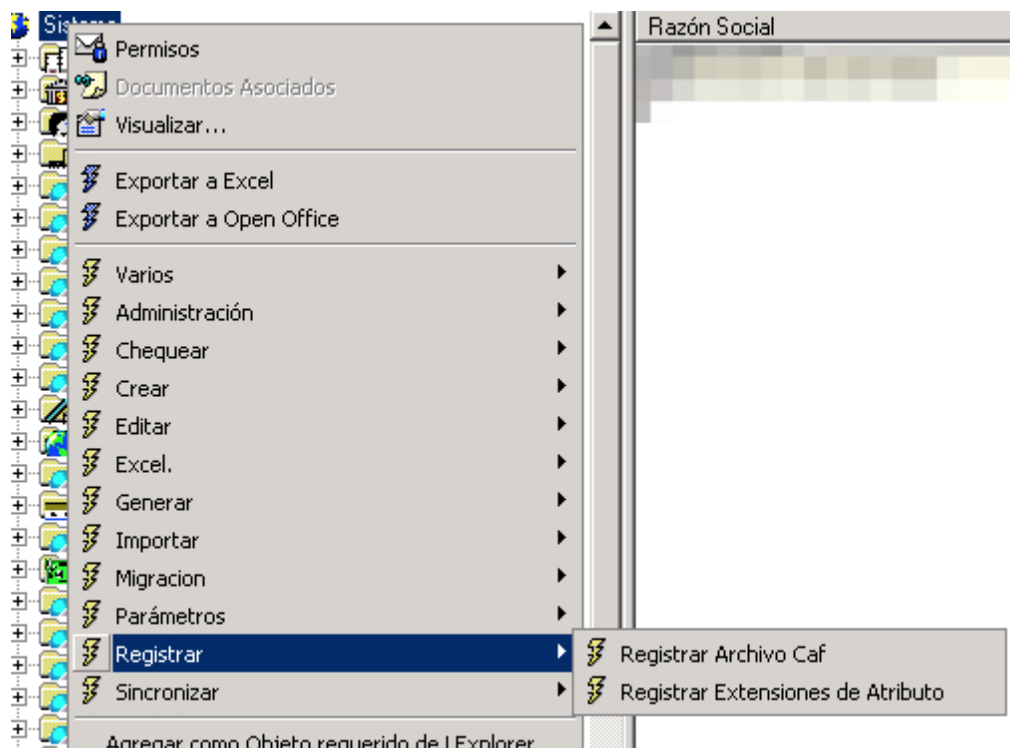
En la ventana selecciono el archivo que voy a usar para reemplazar la base y el Rolename “calipso” que en este caso es el dueño de la base. Luego doy click en “Restore” para iniciar la restauración.



Luego del Restore, ejecutar las siguientes queries en la base.

```
ALTER DATABASE [nombre de la base] SET client_encoding='win1252';  
ALTER DATABASE [nombre de la base] SET standard_conforming_strings='off';
```

Una vez finalizada la restauración, entro a Calipso Corporate a la instancia reemplazada, y registro extensiones de atributo. Una vez hecho esto la instancia está lista para usar.





Creación de Múltiples Ambientes

La creación de un ambiente adicional no difiere en nada respecto a la creación del ambiente inicial. Para efectuar esta operación debemos:

- Hacer un backup de la base como se describe anteriormente en este manual en “Backup de Base de Datos”.
- Crear una nueva base de datos y usar el backup hecho siguiendo las instrucciones de “Restore de Base de Datos”.
- Crear un **nuevo modelo y una nueva instancia** en ModelSec como se describe en las instrucciones de instalación (ver también pantallazo a continuación). **IMPORTANTE:** el utilizar un único modelo con múltiples instancias puede deteriorar la performance, en especial si se utiliza seguridad integrada con la de Windows.

